



Faxe Fjernvarmeselskab a.m.b.a.

Strategisk planlægning - 16.09.2019

Faxe Fjernvarmeselskab a.m.b.a. Strategiplan 2019

Sted: Faxe Vandrerhjem 16.09.2019 kl. 09:00 – 17:00

Deltagere:

Henning Andersen,
Anne Damholdt Sørensen,
Kim Busser Johansen,
Mikael Damholdt Sørensen,
Peder Grønkjær Svendsen,
Arne V. Olsen,
Jørgen Larsen,
Bente Abrahamsen deltog indtil 12:15,
Rene Tuekær deltog indtil 12:15,
Mogens Christian Pedersen

Fraværende:

Erling Stengaard Jensen,
Kim Steen



Faxe Fjernvarmeselskab a.m.b.a.

Strategisk planlægning - 16.09.2019

Om strategiplanen

Strategiplan 2019 er den fjerde udgave. Planen er udviklet på et strategiseminar for bestyrelse og medarbejdere den 16. september 2019.

Strategiplanen beskriver kort- og langsigtede mål og arbejdsmetoder, som organisationen skal følge, for at drive virksomheden og opfylde dens formål.

Strategiplanen er ligeledes et prioriteringsværktøj, som beskriver hvilke emner og forhold virksomheden skal fokusere på, - men også hvilke emner og forhold, der ikke skal fokuseres på.

Ud fra strategiplanen udføres en løbende opfølgning og rapportering til selskabets bestyrelse.

Bestyrelsen kan tage enkeltpunkter fra strategiplanen til behandling på bestyrelsesmøder på initiativ fra bestyrelsen eller fra den daglige ledelse.

Arbejdet med strategi vil være kontinuerligt pågående.



Faxe Fjernvarmeselskab a.m.b.a.

Strategisk planlægning - 16.09.2019

1a: Kundeperspektivet, virksomheden set "udefra-ind":

Vi har pt. ca. 650 forbrugere. Hvad er kundernes krav og forventninger til os ?

Har vi fx. brug for at gennemføre en professionel kundeanalyse for at afklare kundernes behov, ønsker og forventninger til os ?

Krav1: Forsyningssikkerhed. Konstant og tilstrækkelig varme/varmt vand.

Krav2: Stabile og lavest mulige priser.

Krav3: Brug for rådgivning og hjælp til at opnå bedre udnyttelse af fjernvarmevandet ved vel fungerende varmeinstallationer..

Vi mener ikke, at det i øjeblikket er relevant at gennemføre en professionel kundeanalyse.

1b: Kundeperspektivet, forbrugerne set "indefra-ud":

Brugerrådgivning:

Vi er ikke lykkedes med at opnå de ønskede resultater med forbedret afkøling hos de mange forbrugere med utilstrækkelig afkøling.

Selskabet har et betydeligt og unødvendigt varmetab som følge af denne utilstrækkelige afkøling.

Og selskabets forsyningskapacitet er samtidigt betydeligt reduceret.

Vi skal producere væsentligt mere varme end vi faktisk sælger, og vi skal pumpe rigtig meget varmt vand rundt i forsyningsnettet med øget strømforbrug.

i 2014 havde 275 forbrugere afkøling over 30 °C (44%).

i 2016 havde 213 forbrugere afkøling over 30 °C (33%).

i 2018 havde 233 forbrugere afkøling over 30 °C (35%).

I 2015/-16 sænkede vi fremløbstemperaturen. Derved blev det lidt sværere at opnå tilstrækkelig afkøling. Returtemperaturen forblev stort set uændret.

2018-tal: Vi har ialt 662 målere.

- ❖ 33 forbrugere har haft en årsafkøling på under 10°C
- ❖ 91 forbrugere har haft en årsafkøling på mellem 10 - 20°C
- ❖ 128 forbrugere har haft en årsafkøling på mellem 20 - 25°C
- ❖ 174 forbrugere har haft en årsafkøling på mellem 25 - 30°C

I alt 425 forbrugere (64%) har utilstrækkelig afkøling.

Konsekvensen ved at hæve fremløbs temperaturen fra flisværket med 5 °C vil være :

Øgede omkostninger til opvarmning. Ingen forbedringer i returtemperatur.

Vi har i fyringssæsonen 2018/-19 fået udført gratis stort serviceeftersyn og justering af deres anlæg hos 68 forbrugere. Arbejdet blev udført af tre lokale VVS-firmaer.



Faxe Fjernvarmeselskab a.m.b.a.

Strategisk planlægning - 16.09.2019

Hvordan gik det ? Hvilke resultater opnåede vi ? Hvad kostede projektet ?

Den 16. september 2019 er ikke alle serviceopgaver færdig rapporteret fra alle aktører. Det har derfor endnu ikke været muligt at lave en sammenfatning og evaluering af kampagnen.

Beslutning:

Kampagnen skal færdiggøres snarest muligt og evalueres med bestyrelsen for at konkludere i hvilken grad kampagnen medførte det ønskede resultat. Det skal samtidigt evalueres i hvilken grad de udførte serviceopgaver blev udført som forventet i kampagnen.

Materialet skal behandles senest på bestyrelsesmødet i november 2019.

Se også vores mål nr. 2.

1c: Organisation, bemanning

Vores bemanning på kontoret er tilstrækkelig til varetagelse af de kendte arbejdsopgaver.

Tre personer deler de daglige driftsopgaver på kvalificeret og forsvarlig vis.

Den driftsmæssige administration vurderes at fungere tilfredsstillende.

Den driftsmæssige bemanning af arbejdsopgaver, vagter og beredskab vurderes at være passende, forsvarlig og lovlig efter gældende regler.

Beslutning:

Der skal fortsættes med løbende uddannelse og erfa-samarbejder efter behov.

2: Visionen

Vores vision skal være overordnet milepæl, række 5-10 år ud i fremtiden, være skarp og være rummelig. Visionen er selskabets "hjerteblood".

Vi vil være områdets driftssikre leverandør af samfundsøkonomisk og miljøvenlig energi til bygningers opvarmning og forsyning med varmt vand.

Vi vil udvide vores forsyningsområde (nye forbrugere) indenfor bymæssig bebyggelse i Faxe by, når det er omkostningseffektivt for selskabet, og det ikke medfører øgede omkostninger for de eksisterende forbrugere.

Vi vil løbende observere muligheden for at etablere fjernvarmeforsyning til nære byområder (vil kræve vedtægtsændring). En sådan mulighed må ikke medføre øgede omkostninger for de eksisterende forbrugere.



Faxe Fjernvarmeselskab a.m.b.a.

Strategisk planlægning - 16.09.2019

3: Mission, mål og strategi (mission skal være indeholdt i selskabets vedtægter)

Med udgangspunkt i visionen starter konkretisering via målsætningen. Det gælder både den overordnede målsætning og den mere specifikke målsætning.

Det er vigtigt, at resultaterne af denne del af processen munder ud i konkrete mål, som er SMART'e:

- Specifikke
- Målbare
- Accepterede
- Realistiske
- Tidsbestemte

Derved sikres det, at vi kan følge op på målene, som vil fremme opnåelsen af visionen.

Det siges lidt populært, at *"det man har mål for og måler på, vil blive forbedret"*.

Det er vigtigt at de strategiske mål sættes som både krævende og opnåelige, for at få den maksimale motivationseffekt.

Vores mission (iht. Vedtægternes § 2.1)

"Vores mission er at levere fjernvarmeforsyning billigst muligt med størst mulig forsyningssikkerhed i overensstemmelse med gældende lovgivning. Vi vil herunder sikre en samfundsøkonomisk og miljøvenlig anvendelse af energi til bygningers opvarmning og forsyning med varmt vand."

Kort sagt: **"at levere den til enhver tid nødvendige og tilstrækkelige varmeforsyning til den lavest mulige pris for forbrugerne"**.

Vi kan derfor ikke forpligte os til udvidelse af forsyningsområdet (nye forbrugere), hvis det i sig selv ville medføre prisforhøjelser for de eksisterende forbrugere.

Selskabet kan endvidere beskæftige sig med fjernkøling, hvis det skulle blive relevant og rentabelt for selskabet.

Det vil i givet fald udløse skattepligt.

Vores mål

Mål-1:

Vi vil fokusere på effektivitet og omkostninger. Og vi vil være blandt de 100 billigste fjernvarmeselskaber i Forsyningstilsynets statistik over fjernvarmeselskabers priser.

- 1. kvartal 2014 var vi nr. 39 med en årspris på 29% under landsgennemsnittet.
- 1. kvartal 2015 var vi nr. 64 med en årspris på 24% under landsgennemsnittet.
- 1. kvartal 2016 var vi nr. 114 med en årspris på 15% under landsgennemsnittet.
- 1. kvartal 2017 var vi nr. 100 med en årspris på 16% under landsgennemsnittet.
- 1. kvartal 2018 var vi nr. 100 med en årspris på 15% under landsgennemsnittet.
- 1. kvartal 2019 var vi nr. 69 med en årspris på 11% under landsgennemsnittet.

I 1. kvartal 2019 er vi 7. billigste blandt alle 92 selskaber på Sjælland, Bornholm, Møn og Lolland-Falster.



Faxe Fjernvarmeselskab a.m.b.a.

Strategisk planlægning - 16.09.2019

Skal "indenfor top-100" være vores mål ?

2019 Aktuelle Top-40 priser: 5.456 – 10.532. Gennemsnit: 9.394

2019 Aktuelle Top-100 priser: 5.456 – 12.162. Gennemsnit: 10.668

Vores årspris 2019: 11.633

Beslutning:

Vi skal fokusere på effektivitet og omkostninger. Men vi skal ikke have et mål på prislisten.

Mål-2:

Alle skal styre efter mindst 30 graders afkøling.

I 2016 var resultatet : 213 forbrugere (antal målere) havde afkøling over 30 °C (33%).
Og 425 forbrugere havde afkøling under 30 °C. (altså 67% med utilstrækkelig afkøling).

I 2018 havde 233 forbrugere (målere) afkøling over 30 °C (35%).

I alt 425 forbrugere (64%) har fortsat utilstrækkelig afkøling.

2018-tal: Vi har ialt 662 målere.

- ❖ 33 forbrugere har haft en årsafkøling på under 10°C
- ❖ 91 forbrugere har haft en årsafkøling på mellem 10 - 20°C
- ❖ 128 forbrugere har haft en årsafkøling på mellem 20 - 25°C
- ❖ 174 forbrugere har haft en årsafkøling på mellem 25 - 30°C

Returtemperaturen på flisværket er: xx °C.

Konsekvensen ved at hæve fremløbs-temperaturen fra flisværket med 5 °C vil være :

Øgede omkostninger til opvarmning. Det vil ikke give forbedringer i returtemperatur.

Skal det blot være en faktuel konstatering ?

Hvad vil vi gøre for at opfylde målet ?

Beslutning: (Skal først behandles under "Afkøling hos forbrugerne")

Alle forbrugere skal styre efter mindst 30 graders afkøling.

Vi skal overveje om FJR serviceordningen skal indgå som et abonnement tilbud.

Vi skal undersøge muligheder, konsekvenser og økonomi ved at tilbyde forbrugerne en ny fjernvarmeunit, som ejes og vedligeholdes af selskabet – med brugerbetaling som abonnement.

Vi må afvente evaluering af tidligere kampagne. Behandles derefter på bestyrelsesmøde.

Vores strategi (som vi besluttede i 2013):

Vi vil arbejde med planlægning og effektivisering for selskabets udvikling herunder skitsering til energiplanlægning for eksisterende bymæssige bebyggelser i direkte tilknytning til Faxe by.

Vi vil gøre os overvejelser om muligheder og interesse for at etablere fjernvarmeforsyning til eksisterende bymæssige bebyggelser indenfor en radius af ca. 10 km indenfor en årrække.
Forudsætning for sådan udvidelse er, at det skal resultere i bedre samlet selskabsøkonomi.



Vi vil altid prioritere således:

1. forsyningssikkerhed ved at altid at have tilstrækkelig kapacitet.
2. lavest mulige pris for forbrugere.

Selskabet kan - hvis det er relevant - samarbejde med andre forsyningsvirksomheder om varetagelse af tekniske og administrative opgaver.

4: Nuværende situation, anlæg, kapacitet og forbrugere

Flisværket på Schiølervej:

Flisværket er nu 13 år gammelt, og har haft to forholdsvis store renoveringer efter havarier med udskiftning af plader i kedlen og udskiftning af risteovne, lameller mm. i kedlen.

Forventet levetid for store/ vitale sliddele ?

Hvordan vil vi sikre fortsat stabilitet og driftssikkerhed ?

Nuværende flisværk er helt betalt i juni 2027, altså om 8 år.

Kan flisværket holde i 10 år med den nødvendige vedligeholdelse ?

Får vi brug for at etablere et supplerende flisanlæg, hvis Faxe Kalk stopper levering af overskudsvarme (19 % af total varmeproduktion, ca. 24 % af vores nuværende varmesalg) – eller hvis det bliver relevant at udvide vores forsyningsområde, når naturgas skal udfases (afhænger af lovgivning) ?

Et supplerende flisanlæg vil koste 1,5-1,9 mio kr. årligt i afskrivning over 20 år.

Skal vi satse på udbygning med yderligere en fliskedel aht. forsyningssikkerhed i god tid før den nuværende kedel forventes at være nedslidt ?

Det vil være meget svært at få godkendelse til at udvide flisværket med en ekstra fliskedel. Gaskedlerne på Knudsvej skal fortsat holdes driftsklare som backup/beredskab på anden lokation. Gaskedlernes "sorte" energi tæller kun med i de faktiske driftsperioder.

Beslutning:

Vi forventer, at fliskedlen "lever" i hvert fald 10 år mere med grundig observation for et øget behov for vedligehold.

Faxe Kalk spildvarme:

Leverancerne fra Faxe Kalk er vigende i forhold til tidligere.

Årsleverancer:

- 2014: 5.809 MWh

- 2016: 5.799 MWh

- 2018: 4.929 MWh

Forventet samlet årsleverance i 2019: 3.000 MWh.

Se bilag: "Produktion inkl. spildvarme fra Faxe Kalk i sommerperioden (estimeret)"



Faxe Fjernvarmeselskab a.m.b.a.

Strategisk planlægning - 16.09.2019

Når Faxe Kalk leverer spildvarme i sommerhalvåret, vil det reducere effekten /værdien af evt. vedvarende energi (solvarme).

- Kan / vil vi gøre noget for at forberede os på vedvarende energi ?
- Skal vi få afklaret med Faxe Kommune hvilke arealer, der vil kunne anvendes, og få reserveret jord til opførelse af et passende solfangeranlæg ?

Beslutning:

Vi skal snarest muligt inden udgangen af 2019 have afklaret med Faxe Kommune, hvor der kan reserveres et passende areal til et muligt solfangeranlæg.

Men det er en forudsætning for et evt. initiativ om etablering af solfangeranlæg, at det er endeligt afklaret, om der kan anvendes omkostningseffektiv spildvarme fra industrivirksomhederne inkl. Spildevand.

Medtages til pkt. 6, Supplerende brændsler / energiforsyning.

Ledningsnet:

Vores ledningsnet er forholdsvis gammelt, men fortsat velfungerende og uden ledningsbrud.

Så længe der ikke er akutte ledningsbrud på specifikke strækninger, vil det formentlig ikke kunne betale sig at udskifte til ny bedre isoleret ledning.

Beslutning:

Det skal give en bedre driftsøkonomi, når vi renoverer/ udskifter en ledning. Og vi skal undgå flertal af akutte ledningsbrud på samme ledning. Første gang, der skal akut-repareres, vil vi vurdere ledningens tilstand.

Vi rører ikke ved transmissionsledningerne i Niels Olsens Vej, før det bliver nødvendigt. Alternativt kan renovering evt. udføres samtidigt med andet stort gravearbejde.

Forsyningskapacitet, anvendt og ledig - og beredskabsforhold:

Driftsleder har lavet bilag til at tydeliggøre vores forsyningskapacitet med tal og grafik.

Forsyningskapaciteten gennemgås og vurderes nøje:

- forbruget ift. maks. kapacitet på de absolut koldeste dage
- overskudsvarme, flis, gas, akkumuleringstank
- udvidelsesmuligheder
- beredskabsforhold ved stort uheld / havari
- behov for reservekapacitet (investering)

Gaskedlerne er afprøvet flere gange som beredskabsløsning. Og det fungerer tilfredsstillende.

(indsat bilag med Kapacitet)



Faxe Fjernvarmeselskab a.m.b.a.

Strategisk planlægning - 16.09.2019

Produktionskapacitet							
FK = Faxe Kalk							
Temp. frem °C:	85	Temp. retur °C:		50			
Afkøling °C:	35						
Flow flisværk m3/h	180						
Flow gas m3/h	200						
Kapacitet	Kapacitet	Kapacitet	Kapacitet	Kapacitet	Kapacitet	Kapacitet	Kapacitet
Time	Døgn	Døgn	Time	Time	Døgn	Time	Døgn
Flisværk	Flisværk flis+FK	Fliskedel	Fliskedel	Faxe Kalk	Faxe Kalk	Naturgas central	Naturgas central
MW	MWh	MWh	MW	MW	MWh	MW	MW
7,3	176	156	6,5	2	48	8,1	195,3
Afsætning under spidslast:			136 MWh pr. døgn, få dage i januar/ februar				
Fliskedlen alene kan klare			156 MWh pr. døgn				

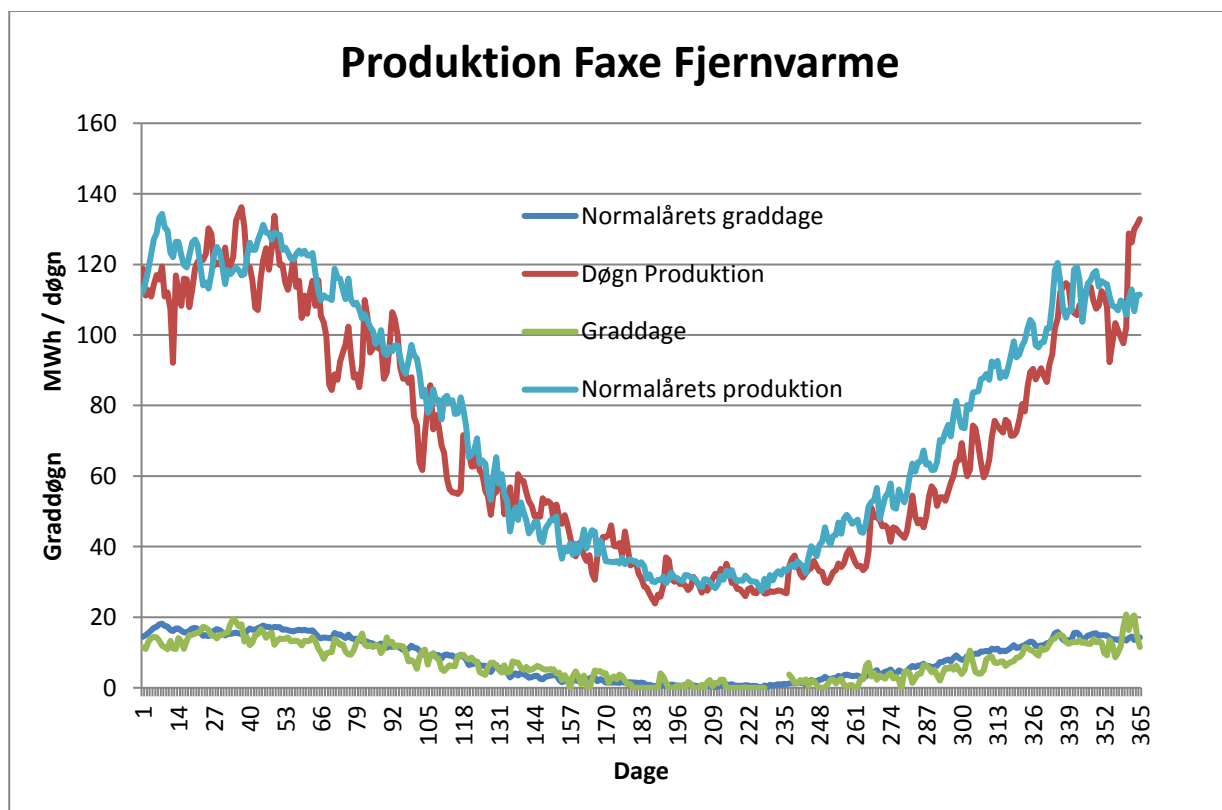
Kun ca. 35 dage pr. år producerer vi over 120 MWh/døgn Det sker normalt i januar/februar.

Afsætning under spidslast: 136 MWh/døgn.

Fliskedlen alene kan klare: 156 MWh/døgn.

Flisværket har ca. 20 MWh/døgn ledig kapacitet under spidslast i fyringssæsonen. Det vil kunne opvarme ca. 24.000 m² ved forbrug 0,82 kWh/m² (svare til **184 boliger**).

Grafik fra 2017: (højest: **136 MWh**, lavest: **24 MWh**)





Faxe Fjernvarmeselskab a.m.b.a.

Strategisk planlægning - 16.09.2019

Hvis vi skal udvide vores forsyningsområde:

Af hensyn til langtidsplanlægning skal vi lave beregning af maksimal afsætningsmulighed ved maksimal udvidelse af forsyningsområde i bynær bebyggelse i Faxe by.

Derefter skal vi vurdere mulighed for at udvide vores kapacitet ved udbygning af eksisterende produktionsanlæg, – og om vi kan billiggøre vores produktion og distribution.

Ved spidslast over 156 MWh/døgn i korte perioder, - og Faxe Kalk ikke leverer overskudsvarme, vil det formentlig være omkostningseffektivt at supplere med gas eller el.

Overordnede vilkår for evt. udvidelser med nye forbrugere:

Om naturgas:

Nuværende kompenserings til naturgasselskaberne ophører pr. 31.12.2020.

Det vil give bedre vilkår for evt. konverteringer.

Se planen med de vedtagne forsyningsområder.

<https://kort.plandata.dk/spatialmap> Varmeforsyning, vedtaget - Forsyningsområde, vedtaget.

Nye forbrugere:

Vil vi tage nye initiativer overfor nye forbrugere/ forsyningsområder i 2019/2020, hvor gas-kompensering ophører i 2020 ?

Det skal være et konkret tilbud på konvertering / tilslutning til fjernvarme, næste gang vi kontakter forbrugere, naturligvis forudsat at der bliver tilstrækkelig interesse.

Men det forudsætter, at der udarbejdes udkast til projektforslag, for at kende de økonomiske forudsætninger for samfund, forbrugere og selskab.

- og at Faxe Kommune ændrer de vedtagne forsyningsområder.

Nye forsyningsområder vil få indflydelse på vores fremtidige forsyningskapacitet og beredskab.

Se estimat over behovet for kapacitet til nye forsyningsområder i regnearket:

”Mulige nye forsyningsområder”.

Mulige nye forbrugere / forsyningsområder:

- Rådhus kvarteret syd for Rådhusvej
- Egedevejs kvarteret
- Gl. Strandvej
- Grønningen
- Søndervang Plejecenter (de store bygninger)
- Tidligere sygeplejerske boliger på Rådhusvej
- Rådhusvej, 3F, Kiropraktor, Jehova, Myrebo mfl.
- Udstykningsområde nordvest for Faxe Sundhedscenter (pt. Storparcel 4)
- Enkelte ejendomme fx. Vibevej 7, Lindevej 6 og Præstøvej 23A.



Faxe Fjernvarmeselskab a.m.b.a.

Strategisk planlægning - 16.09.2019

Debat og synspunkter:

- for nuværende forbrugere må det ikke medføre prisstigning.
- for selskabet skal det medføre en bedre eller neutral samlet selskabsøkonomi.
- projektforslag skal udvise positiv samfundsøkonomi, for at kunne byrådsbeslattes.
- nugældende bestemmelser og vilkår for konvertering af vedtagne gasforsyningsområder og gasforsynede ejendomme er blokerende for initiativer for konverteringer til fjernvarmeforsyning.

Beslutning:

Vi afventer lovgivning om ny regulering inden der kan tages initiativer til projektforslag om konvertering af nuværende gasforsynede boligområder til fjernvarmeforsyning.

Aske og spildevand: (fakta, se bilag: Nøgletal_1) – Kun info, som ikke skal behandles.

Vi afleverer årligt ca. 150 ton aske til AgroTrade i Bjæverskov, og betaler for det i alt årligt ca. 100.000 kr..

Vi afleverer årligt ca. 1.450 m³ spildevand fra røggaskondensering på flisværket til Faxe Forsynings Spildevandsrensning, og betaler for det i alt årligt 60.000 kr..

Energispare aktivitet: (pålagt forpligtelse)

Kravet for 2018 er: 871 MWh Samlet årsomkostning ca. kr.: **370.000**

Kravet for 2019 er: 850 MWh Samlet årsomkostning ca. kr.: **361.000**

Kravet for 2020 er: 848 MWh Samlet årsomkostning ca. kr.: **360.000**

Omkostningen pr. MWh er ca. Kr. 425. Priser reguleres årligt ved DFH's årsopgørelse.

Vi anvender Dansk Fjernvarmes Handelsselskab til at levere og redegøre for de pålagte energispare aktiviteter.

Vi betaler os derved fra forpligtelsen ved at sende penge ud af forsyningsområdet.

Økonomien fremgår af årsregnskabet.

Energispare ordningen ophører pr. 31.12.2020

Energisymbioser:

Vil vi genoptage kontakten med Haribo, Unibrew og Faxe Spildevandsrensning indenfor de nærmeste par år, for at få afklaret om der er interesse for samarbejde om fjernvarme/overskudsvarme ?

Overskudsvarme fra Haribo:

Haribo, maskinmester Danny Berg oplyste i juni 2018, at de efter væsentlige ombygninger har ca. 1 MWh spildvarme, som vil kunne udnyttes ved 70 °C.

Der vil være afgift på denne spildvarme.

Kan Haribo sælge spildvarmen inkl. afgift og afskrivning til under vores kostpris ?

Beslutning:

Genoptag kontakten med Haribo snarest muligt, for at få afklaret om der er grundlag for yderligere aktivitet. Det vil have indflydelse på initiativ omkring solvarme.

Resultatet fremlægges for bestyrelsen.



Faxe Fjernvarmeselskab a.m.b.a.

Strategisk planlægning - 16.09.2019

Overskudsvarme fra Unibrew:

Vi har ikke pt. en klar fornemmelse af, om Unibrew har en kapacitet i spildvarme, som de ikke selv udnytter.

Beslutning:

Genoptag kontakten med Unibrew snarest muligt, for at få afklaret om der er grundlag for yderligere aktivitet. Det vil have indflydelse på initiativ omkring solvarme. Resultatet fremlægges for bestyrelsen.

Overskudsvarme fra spildevand:

Vi afventer igangværende Ørsted-analyse vedr. overskudsvarme fra spildevandsrensningen i Hovby.

Vores omkostninger til evt. anlæg af transmissionsledning er kendte (beregnet hos MOE A/S). Så vi ved, hvad vi i givet fald kan betale for spildvarme fra rensningsanlægget.

Det vil være maks. egen varmeproduktionspris minus renter og afdrag på transmissionsledning.

Varme fra spildevandsrensningen vil være stabil og nogenlunde konstant over hele året.

Varme fra spildevandsrensningen vil være fritaget for afgift.

Faxe Forsyning har nedtonet mulighederne for at investere i aktiviteten.

Skal vi genoptage kontakten med Faxe Forsyning, efter at der er kommet ny ledelse ?

Beslutning:

Genoptag kontakten med Faxe Forsyning snarest muligt, for at få afklaret om der er grundlag for yderligere aktivitet. Det vil have indflydelse på initiativ omkring solvarme.

Resultatet fremlægges for bestyrelsen.

Afkøling hos forbrugerne:

Se og opdater under Mål-2.

I 2016 var resultatet : 213 forbrugere (målere) havde afkøling over 30 °C (33%).

I 2018 var resultatet: 233 forbrugere (målere) havde afkøling over 30 °C (35%).

Vi har ialt 662 målere.

I alt 425 målere/ forbrugere (65%) har fortsat utilstrækkelig afkøling.

Kan og vil vi få forbedret afkølingen hos 50-60 forbrugere om året i de næste fire-fem år ?

Er målet realistisk ? Hvilke midler kan vi anvende ?

Hvad betyder den utilstrækkelige udnyttelse af fjernvarmevandet for os (vores økonomi og forsyningskapacitet) ?

(se bilag: Bedre afkøling.)



Faxe Fjernvarmeselskab a.m.b.a.

Strategisk planlægning - 16.09.2019

Når årsafkølingen i nettet forbedres med 2,5 °C, vil det reducere vores omkostninger med kr. 76.500 om året, - og vi øger vores kapacitet til at kunne forsyne yderligere 94 boliger.

Muligheder:

- Afsæt midler fra "utilstrækkelig afkøling" til gratis stort energitjek med forslag til forbedringer til frivillig udførelse for egen regning. Kandidater udtages af værket blandt forbrugere med dårligste afkøling, som ikke tidligere har haft tilbuddet.
- Etablere tilbud om individuel og frivillig FJR serviceordning på abonnement med betaling over varmeregningen.
- Udtage et antal forbrugere med de dårligste afkølinger, som ikke har fået denne service tidligere, hver måned i fyringssæsonen og tilbyde dem et af ovenstående servicetilbud.
- Vil vi igangsætte en ny kampagne for "Bedre afkøling og udnyttelse af fjernvarmevandet" hvor vi inviterer alle vores forbrugere – og specielt forbrugere med utilstrækkelig afkøling af fjernvarmevandet til orientering om problemet og om mulighederne for at gøre noget ved problemet ?

VVS-firmaer, som tidligere deltog i vores kampagne om "Bedre afkøling..." , inviteres også til dette arrangement (hvis det bliver til noget).

Beslutning:

Afvente evaluering af tidligere kampagne. Behandles derefter på bestyrelsesmøde(r).

Vi skal inden generalforsamling i 2020 undersøge muligheder, vilkår og omkostninger ved at tilbyde vores kunder at få installeret ny fjernvarmeunit på abonnement, ejet af selskabet.

5: Supplerende brændsler /energiforsyning

➤ Solfangeranlæg

Ikke aktuelt, så længe vi kan aftage overskudsvarme fra Faxe Kalk og eller fra andre leverandører. Men når Faxe Kalk næsten ikke leverer noget i sommerhalvåret, kan det måske være relevant at opprioritere et solfangeranlæg.

Hvis vi skal have et solfangeranlæg, skal der givetvis også bygges en ekstra akkumuleringstank.

[Se bilag: "Produktion inkl. spildvarme fra Faxe Kalk i sommerperioden".](#)

Skal vi have ændret kontrakten med Faxe Kalk, så vi ikke forpligter os til at aftage spildvarme i sommerhalvåret, hvis vi ikke har behovet pga anden forsyning/ solvarme ?

Skal vi fx. skaffe et areal til et passende solfangeranlæg inkl. formåls-godkendelse hos Faxe Kommune ?

Beslutning:

Vi skal snarest muligt inden udgangen af 2019 have afklaret med Faxe Kommune, hvor der kan reserveres et passende areal til et muligt solfangeranlæg.

Det skal først afklares om der er reelle muligheder for at anvende spildvarme fra hhv. Unibrew,



Faxe Fjernvarmeselskab a.m.b.a.

Strategisk planlægning - 16.09.2019

Haribo og Faxe Forsyning Spildevand til en god økonomi. I givet fald vil det næppe være relevant og omkostningseffektivt med et solfangeranlæg.

Hvis solfangeranlæg bliver til noget, skal vi have lavet et kontrakttillæg med Faxe Kalk.

- Biogas fra renselanlæg, losseplads, tang, landbrug ?

Ikke relevant eller realistisk.

- Mulighed for egnede grovkornede spildprodukter (hvilke, andet end flis ?)

Ikke aktuelt så længe vi har en attraktiv fliskontrakt.

- Solceller på taget eller vindmøllestrøm til eget strømforbrug (uden mulighed for levering til net).

Strøm fra solenergi er til rådighed hovedsageligt om sommeren, når vi har mindst brug for det.

Strøm fra vindmøller produceres stort set hele året, dog kun når det blæser.

Emnet skal undersøges nærmere ved ekstern hjælp.

SEAS/NVE, MOE A/S eller andre har sikkert mulighed for at hjælpe/ rådgive.

- Varmepumpe(r) (drevet af gratis egen strøm, og/eller når der er billig strøm på nettet).

Denne løsning kan måske blive attraktiv. Hold øje med afgifter osv..

- Store eldrevne varmepumper på flisværket:

Kan måske blive interessant, hvis el-afgift reduceres, eller hvis det kan anvendes med strøm fra egne solpaneler, eller når strømmen fra nettet er tilstrækkelig billig eller ligefrem negativ.

Kan evt. også bruges som delvis nøddrift i stedet for gas.

- El-patron i akkumuleringstank:

Undersøge muligheder for at anvende el-patron med strøm fra egne solpaneler, eller når strømmen fra nettet er særlig billig eller ligefrem negativ.

Hvis vi skal have lavet et solfangeranlæg og en ekstra akkumuleringstank, vil vi kunne anvende strøm, når den er billig.

Kan evt. også bruges som delvis nøddrift i stedet for gas.

- Absorptionsvarmepumpe, for forøgelse af kapacitet:

Vi vil undersøge behovet for øget kapacitet og økonomien omkring kapacitetsudvidelsen.

Absorptionsvarmepumpe er kun i brug, når flisværket kører, og vil derfor **ikke** kunne udnyttes, når Faxe Kalk eller andre leverer tilstrækkelig overskudsvarme (hvis de gør det i sommer-perioden) eller hvis vi får varme fra solfangere.

Beslutning: (fælles for alle emner under ” Supplerende brændsler /energiforsyning”)

Vi vil snarest muligt – inden generalforsamlingen i 2020 – få endelig afklaret mulighederne for mere spildvarme og undersøge markedet og mulighederne for produktion af el til eget forbrug og



Faxe Fjernvarmeselskab a.m.b.a.

Strategisk planlægning - 16.09.2019

for anvendelse af vedvarende energi. **Vi skal i 2019 engagere en uvildig rådgiver for rådgivning om effektive og billigere alternativer til varmeproduktion.**

Et nyt initiativ skal kunne medvirke til at reducere vores varmeproduktionspris.
Behandles på bestyrelsesmøde.

6: Tarif fordelingen skal evalueres

Nogle forbrugere har udtrykt utilfredshed over, at deres energispare aktiviteter ikke giver besparelse på varmeprisen, fordi fastafgiften er høj.

Driftsleder har udarbejdet en skematisk udredning af tarif fordelingen imellem fast og variabel pris.

Beslutning:

Bestyrelsen vil inden budgetlægning i 2020 beslutte om der er grundlag for en ny tarifmodel med henblik på en mere kostægte afregning.

7: Selskabet i fremtiden

Fusion og/eller samarbejde:

Hvad kunne være interessant (godt) for os ved fusion (med hvem) og/eller samarbejde (om hvad – med hvem) ?

Undersøge behovet for at samarbejde med andre (har vi et behov ?)

Hvilke fordele og ulemper vil det i givet fald medføre ?

Beslutning:

Vi har det udmærket med vores nuværende selvstændighed. Vi forholder os afventende, og vil være åbne for løbende dialog.